

温州技师学院二期（东校区）建设项目设计
招标文件补充、修改、澄清（答疑）01 号文件

正文内容

一、答疑、澄清部分

1、 是否可以提供 cad 红线图

答：可以提供本项目的 cad 红线图，详见附件。

2、 是否可以提供周边规划图

答：无相关资料。

3、 是否可以提供航拍或周边照片

答：无相关资料。

4、 规划条件中未提及限高、建筑密度、绿化率等规划数据。

答：投标人暂可以参考招标人已提供资料中的数据进行设计。

5、 校企合作项目除了第一个，二和三均无面积及功能要求，是否可以提供。

校企合作项目 1 (北京精雕)	校企共投设备	成立产业学院，面积约 1500 平方米，一楼大 平层 1000，2 楼 500，一楼用来摆放设备，2 楼用来用作培训教室、机房、测量室以及会议 室等
校企合作项目 2 (海克斯康)	校企共投设备	成立产业学院，建议放在北京精雕一起，形成 规模化
校企合作项目 3 (.....)	校企共投设备	建议放在和所有产业学院一起，形成规模化

答：招标文件中除了实质性内容外，其他数据指标均为提供给投标人进行设计参考。

6、 此处要求缺失，是否是教室和实训楼统一设计？由多间教室合并为一间实训室，但有些较大的实训室会拉得很长，是否有问题，实训室的长宽及布局是否有要求？

实训室、教室按照统一标准来建设，可多个教室合并为

答：招标文件中除了实质性内容外，其他数据指标均为提供给投标人进行设计参考。

7、 此处缺少面积要求

电梯技术实训基地	电梯设备（设备较大）	要求3层楼高，8个电梯井道，4个2层楼扶梯（具体需专业人员对现有设备测绘） 2. 有讲解区，有讲台，有一体机，场地有麦克风音响 3、预埋三相三相电源线 4、每层场地有监控摄像头 5、楼层智能门禁门锁联网（教师刷卡进入，可导出使用记录） 6、每层预留5匹空调插座前后2个位置
----------	------------	---


答：招标文件中除了实质性内容外，其他数据指标均为提供给投标人进行设计参考。

8、 此处表达不清晰，是否按照每间60平米预留？

党团建、学生社团、会议室10间	党建会议室，职工之家、学生会、团委、书吧、宿管会办公室以及学生社团若干	1. 面积60平 2、预埋网线，电源线 3、楼层智能门禁门锁联网（教师刷卡进入，可导出使用记录） 4、预留空调插座
-----------------	-------------------------------------	--

答：招标文件中除了实质性内容外，其他数据指标均为提供给投标人进行设计参考。

9、 此处缺失实训室名称及数量

技师研修室 4 间	工业机器人、电气、电梯、人工智能训练师 4 个技师班场地；企业模式工位布局，30 工位；	1. 面积 120 2. 有讲解区，有讲台，有一体机，场地有麦克风音响 3. 预埋实训网线、三相电源线各 55 工位 4. 场地有监控摄像头 5. 楼层智能门禁门锁联网（教师刷卡进入，可导出使用记录） 6. 预留 5 匹空调插座前后 2 个位置
机电一体化特训室	机电一体化特训室设备 6 台（部分设备较大）	1. 面积 120 2. 有讲解区，有讲台，有一体机，场地有麦克风音响 3. 预埋实训网线、三相电源线各 55 工位 4. 场地有监控摄像头 5. 楼层智能门禁门锁联网（教师刷卡进入，可导出使用记录） 6. 预留 5 匹空调插座前中后 3 个位置
	电气安装特训室 8 台（设备较大）	1. 面积 240 2. 有讲解区，有讲台，有一体机，场地有麦克风音响 3. 预埋实训网线、三相电源线各 55 工位 4. 场地有监控摄像头 5. 楼层智能门禁门锁联网（教师刷卡进入，可导出使用记录） 6. 预留 5 匹空调插座前中后 3 个位置
世赛特训室	世界技能大赛，festo、电子技术项目训练研讨场地	1. 面积 240 2. 有讲解区，有讲台，有一体机，场地有

- 72 -

答：招标文件中除了实质性内容外，其他数据指标均为提供给投标人进行设计参考。

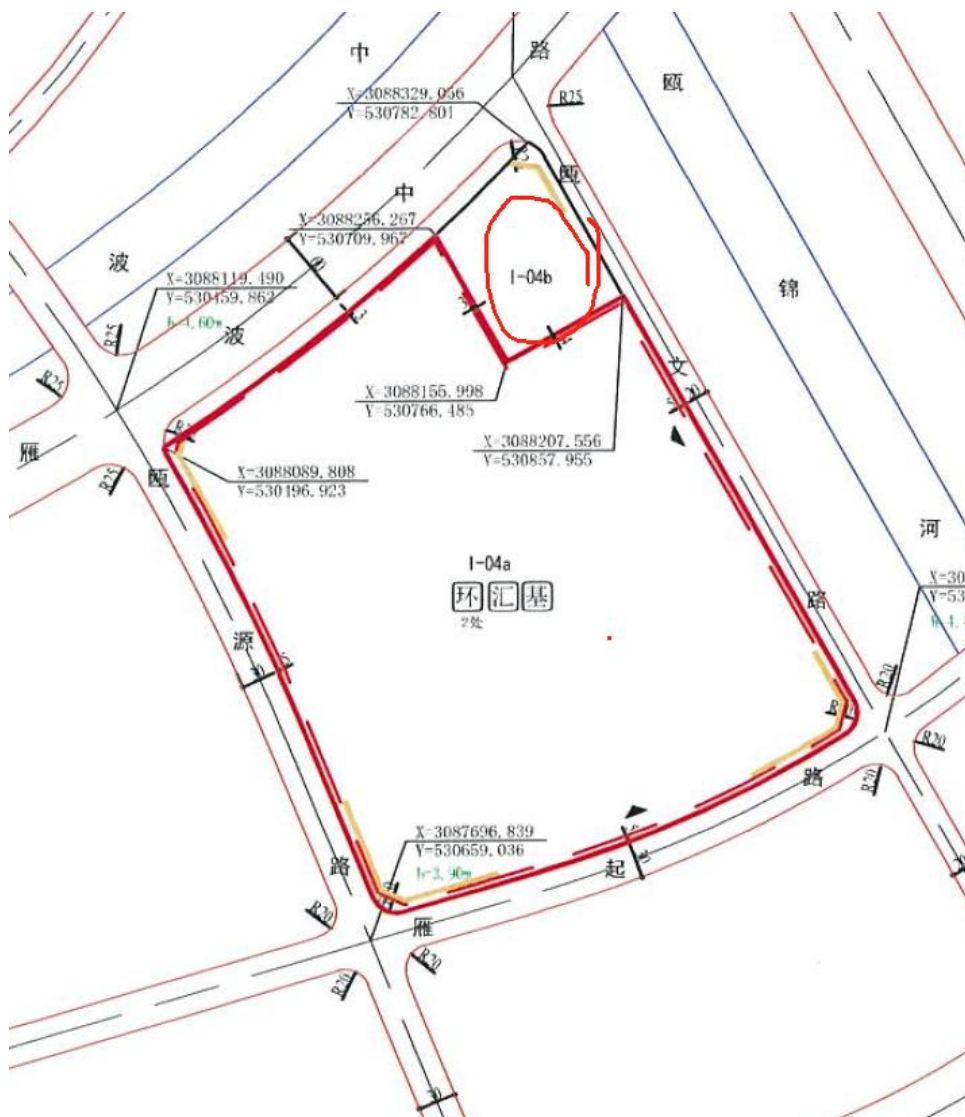
10、 此处要求不清晰，是否按照具体情况设计即可

教师办公室若干间		1. 面积 60 平 2. 预埋网线，电源线 3. 楼层智能门禁门锁联网（教师刷卡进入，可导出使用记录） 4. 预留空调插座
----------	--	---

答：招标文件中除了实质性内容外，其他数据指标均为提供给投标人进行设计参考。

11、 此处是否已有方案？是否在用地之外的内容？是否可提供

(二) 公共实训基地内建筑由公共实训基地主楼、基地创业创新大楼、基地综合研发大楼（特殊工种用房）组成，设置在 I-04b 地块。公共实训基地大楼为地下 1 层、主楼地上 6 层、副楼地上 3 层全现浇钢筋混凝土框架结构建筑。地下部分为地下停车场，地上部分由三面围合的办公用房与中间的花园广场组成。建筑在主楼内设置有电梯 2 部，东西两侧各设置一部楼梯，两侧副楼内分别设置一部楼梯，主楼与副楼通过环绕建筑的空中廊桥连桥。主楼地上建筑面积 7800 平米，标准层面积为 1300 平米。地下室建筑面积 1283 平米，其中人防地下室 673 平米，非人防地下室 610 平米。基地综合研发大楼（特殊工种用房）为多层建筑（3 层），地上建筑面积约 6000 平米。公共实训基地主楼内设有 6846 平米的教学实训用房，其中含智慧学习空间 1036 平米、实训空间 4710 平米、教学配套用房及培训作用房 1100 平米；基地综合研发大楼（特殊工种用房）设有产教融合发展中心 2000 平温州市公共实训基地建设项目米、产教融合发展中心主楼 1000 平米、技能大赛赛事中心 1250 平米、特殊工种用房 1000 平米；基地创业创新大楼内设有众创空间 1000 平米，就业服务、研学服务中心各 500 平米，职业技能课程开发中心 500 平米，技能师资培训中心 750 平米、基地展示厅 500 平米。



答：公共实训基地项目（I-04b地块）还未设计，不在本项目（I-04a地块）的设计范围内。由于本项目

与公共实训基地属同一地块，本项目与公共实训基地的功能具有统筹互补作用，在本项目设计时请投标人综合考虑此项功能。

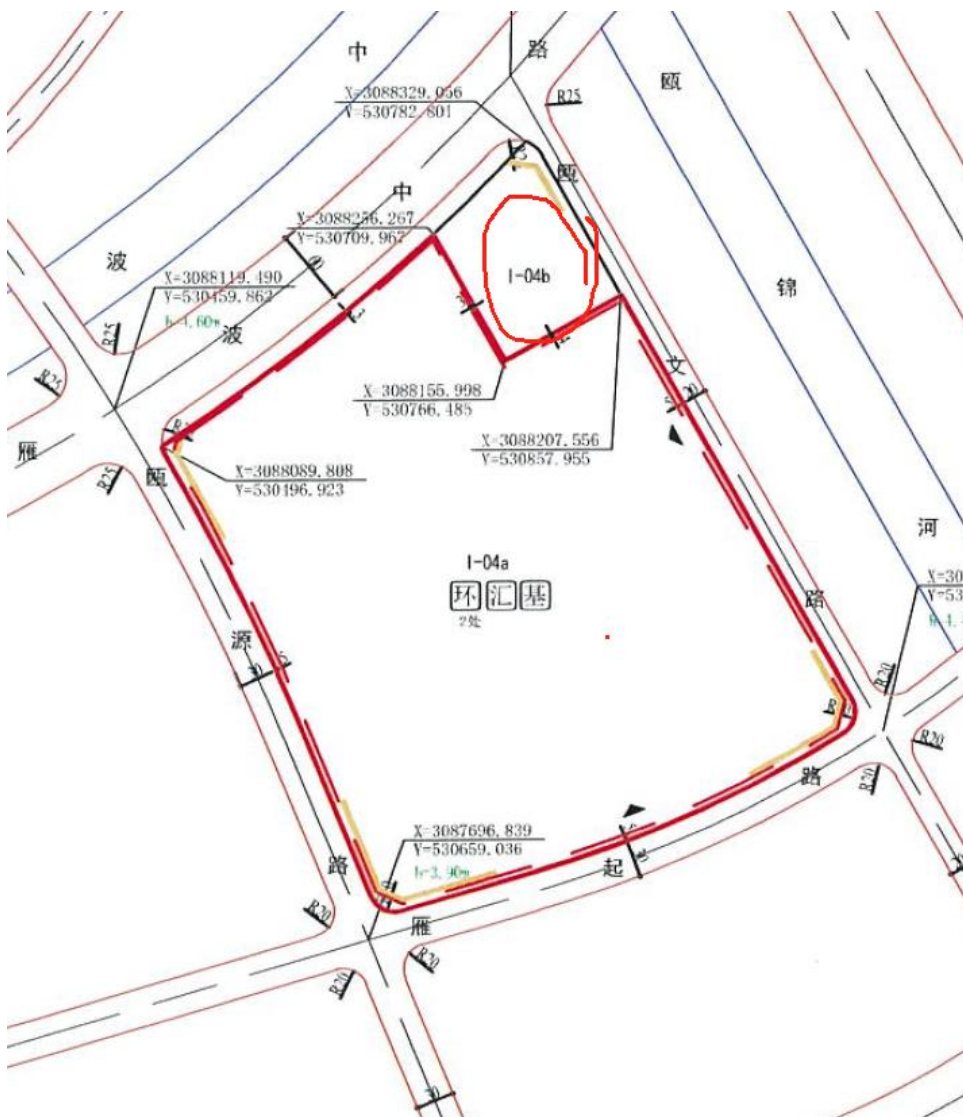
12、本项目总建筑面积≤171648 平方米，其中地上建筑（含架空层及连廊）面积≤152878 平方米，地下建筑面积≤18770 平方米，架空层面积≤15000 平方米。经过对标书解读，实训室要求净使用面积为6200平方米 智能控制学院净面积为18700。合计约25000，但标书中对于其他功能，如宿舍，体育馆、行政中心、职工之家、学术交流中心等功能未作要求，是否可以指及参考可研报告中的数据如下：

温州技师学院二期（东校区）建设项目建设规模一览表

序号	项目名称	单位	工程规模或指标	备注
1	建设用地	m ²	170011	折合255亩
1.1	建筑占地面积	m ²	51003	
1.2	绿化面积	m ²	59504	
1.3	道路铺装	m ²	34226	
1.4	室外体育活动场地	m ²	25278	
2	总建筑面积	m ²	171648	
2.1	地上建筑面积	m ²	152878	
1)	计容建筑面积	m ²	145978	
①	教学实训用房	m ²	70839	
②	图书馆及会堂	m ²	5392	
③	室内体育用房	m ²	4016	
④	办公用房	m ²	3098	
⑤	学生活动用房	m ²	2336	
⑥	学生宿舍（公寓）	m ²	36200	
⑦	单身教师宿舍（公寓）	m ²	1816	
⑧	食堂	m ²	8760	
⑨	后勤及附属用房	m ²	5832	
	连廊面积	m ²	6900	
2)	不计容建筑面积	m ²	6900	
①	架空层	m ²	6900	
2.2	地下室面积	m ²	18770	
	非人防地下室	m ²	8065	
	人防地下室	m ²	10705	
3	容积率		0.86	
4	建筑密度		30.00%	
5	绿地率		35.00%	
6	在校生	人	4000	
7	教职工	人	209	
8	机动车停车位	辆	538	
9	非机动车位	辆	2573	
10	大巴车位	个	10	停地面
11	充电桩	个	75	

答：招标文件中除了实质性内容外，其他数据指标均为提供给投标人进行设计参考。

13、本条与第十一条呼应，是否可以提供具体要求？是否为界外用地？是否有现成的方案



防火、通风等条件。

校园主入口合理设置，交通便利且兼顾校园形象，同时设计有若干次入口，方便师生出行与管理。**公共实训基地位于地块东北角**，与技师学院资源共享交通便达到。

建议将教学区、宿舍区分区设置。体育馆、田径场地连贯布置，需减少体育活动产生的噪音对教学区造成干扰、保障教学区上课与学习质量。宿舍区建筑布局较教学区更加灵动自由，满足学生日常生活需求。

3.6.1.2 交通流线

校园内人车合理分流，教学区、运动区、生活区分区设置，联系紧密，保障师生出行安

答：公共实训基地项目（I-04b地块）还未设计，不在本项目（I-04a地块）的设计范围内。由于本项目与公共实训基地属同一地块，本项目与公共实训基地的功能具有统筹互补作用，在本项目设计时请投标人综合考虑此项功能。

14、此处预留的比赛场地是否与风雨操场或体育馆重复？体育馆（风雨操场是否有要求）

5) **预留公用一个比赛场地**。大赛场地约 1000-1500 平方米，平时可作为室内篮球场或运动场，羽毛球场，学生活动中心，顶上透明雨棚。

答：不重复，风雨操场或体育馆的要求详见发包人要求及招标人提供的相关资料。

15、请予以明确本项目的控制指标，如容积率、建筑密度、绿地率、建筑限高等。《温州市自然资源和规划局规划要点》未明确本项目的控制指标，如容积率、建筑密度、绿地率、建筑限高。

答：投标人暂时可以参考招标人已提供资料中的数据进行设计。

16、项目“方案设计”成果以电子形式上传，设计方案文本有无规格大小，如 A3，A4 要求；文本编排有无要求，如字体大小，样式。

答：设计方案采用暗标编制，除此之外无特别要求。

17、本项目投标要求达到初步设计深度，请问是仅建筑专业，还是所有专业均需达到初步设计深度？若为前者，则予以明确；若为后者，则明显不合理：本项目规模大，功能比较复杂，若是全专业均达到初步设计深度会存在评判标准模糊、不统一的情况，且后期无论哪家投标单位中标后，均需要根据建设单位和使用单位的要求深化修改方案，而且标书中所建议的 300 页也远远容纳不了所有专业的初步设计成果。

答：建议文本页数修改为不超过 500 页，具体详见“二、补充、修改部分”第 2 点内容。

18、请提供电子 cad 版本的红线规划图纸，包括含设计标高的周边规划道路

答：提供本项目的 cad 红线图，详见附件。

19、本次投标范围是否包含 I-04b 地块，技术标文本中是否需要设计 I-04b 地块“公共实训基地”的相关内容。如要体现，请提供 I-04b 地块的规划条件，同时明确该地块所有楼栋的任务书建筑指标，以及投资费用等情况。

答：本次投标范围不包含 I-04b 地块。

20、可研方案中的各类建筑指标，建筑功能划分仅为作为设计参考，不作为硬性要求？

答：是的。

21、设计方案文本纸张大小 A3？横竖版等有无具体要求？封面有无具体要求？

答：设计方案采用暗标编制，除此之外无特别要求。

22、招标文件评审标准中要求“方案达到初步设计深度要求，”结合具体方案评分内容中第 5、第 6 点内容，要求“各专业工程设计完整可行”，即得出——各专业本次方案体现内容均需满足初步设计深度要求。这与评审标准中“建议文本页数不超过 300 页，如有超限的，专家可对超限部分不予评审或酌情扣分”的要求相矛盾，300 页限制通常无法容纳全专业扩初深度图纸。请问如何解决，是否扩大页数限制或降低各专业的图纸完整度要求，例如设备、景观专业等提供总平、系统图等主要扩初图纸即可。

答：建议文本页数修改为不超过 500 页，具体详见“二、补充、修改部分”第 2 点内容。

23、场地西侧道路非禁止开口路段能否开设次要的车行口

答：投标人按照有关规定自行考虑。

24、考虑到日照影响，请明确地块南侧用地设计规划限高

答：周边暂无建筑物，投标人可自行了解相关信息。

25、本次投标文本中概算内容是否需要包含 I-04b 地块公共实训基地

答：不包含 I-04b 地块公共实训基地。

26、项目设计基础条件 cad 文件缺失。

答：提供本项目的 cad 红线图，详见附件。

27、文件中提到：建议文本页数不超过 300 页，如有超限的，评标专家可对超限部分不予评审或酌情扣分；本设计方案理解为达到初步设计深度的设计文件。请问：按照要求深度编制设计文件，是否还需要由此文本页数建议？

答：建议文本页数修改为不超过 500 页，具体详见“二、补充、修改部分”第 2 点内容。

28、规划条件中除了用地红线面积其他指标均无限制条件，是否有具体的限制指标？

答：投标人暂时可以参考招标人已提供资料中的数据进行设计。

29、本区域距离龙湾机场较近，是否有航空限高要求？

答：投标人自行按照相关规定设计。

30、关于容积率，建筑密度等是否也有明确数据要求？

答：投标人暂时可以参考招标人已提供资料中的数据进行设计。

31、关于建筑高度是否有限制？是否可以设置高层建筑？

答：投标人暂时可以参考招标人已提供资料中的数据进行设计。

32、男女生人数比例是否按照 50:50 分配？

答：男女生人数比例暂按照 7:3 分配设计。

33、地上建筑面积 152878 是否包含东北侧公共实训基地面积？

答：不包含东北侧公共实训基地面积。

34、如何考虑与公共实训基地的管理模式，校园与公共实训基地之间是否需要设置围墙各自封闭管理后勤附属用房具体功能指哪些？

答：校园与公共实训基地之间不设置围墙，其他由投标人自行综合考虑。

35、校企合作的产业学院具体规模需要多少？

答：校企合作产业学院的规模，预计北京精雕产业学院 1500 平米，海克斯康产业学院 500 平米,华为产业学院 1000 平米。供设计参考。

36、多功能报告厅是否考虑规模，使用人数？

答：大、中、小型都进行设计，以后根据人数合理使用。

37、关于电子文本格式有无具体要求，例如文本尺寸，字体等？

答：设计方案采用暗标编制，除此之外无特别要求。

38、电子标文件是否需要多媒体文件？

答：不需要。

39、标文中提到需要达到初步设计深度，其他专业的图纸是否需要？

答：按招标文件规定执行。

40、在第五章发包人的其他要求中提到本项目要结合公共实训基地的功能统筹设计，请提供公共实训基地的设计图纸。

答：公共实训基地项目（I-04b 地块）还未设计，不在本项目（I-04a 地块）的设计范围内。由于本项目与公共实训基地属同一地块，本项目与公共实训基地的功能具有统筹互补作用，在本项目设计时请投标人综合考虑此项功能。

41、请提供本地块 cad 图纸

答：提供本项目的 cad 红线图，详见附件。

42、P104，八、其他资料：资信业绩部分，根据评标办法自行编制，在投标系统中上传至资信业绩部分。请问，系统中未有资信业绩部分模块，请明确是上传至哪个模块？

答：资信业绩部分资料上传至“其他资料”模块中，具体详见“二、补充、修改部分”第 4 点内容。

43、P37，设计团队构成内的从业经历证明材料，是否可用社保证明？如不可以，请明确证明材料

答：按招标文件规定执行。

44、温州市自然资源和规划局规划要点中 3 交通组织 3.1 主要车行出入口方位：东侧瓯文路、南侧雁起路，瓯源路是否可以开后勤或消防出入口？

答：投标人按照有关规定自行考虑。

45、规划条件中没有设置建筑高度条件，有建筑高度要求？

答：投标人暂时可以参考招标人已提供资料中的数据进行设计。

46、4.2 场地标高≤4.6 米怎么理解？

答：投标人按照招标文件有关资料自行考虑。

47、I-04a 与 I-04b 建筑是否可跨红线设计？

答：投标人暂时可以参考招标人已提供资料中的数据进行设计。

48、规划条件中未明确限高，请明确建筑限高多少 m？

答：投标人暂时可以参考招标人已提供资料中的数据进行设计。

49、请问本项目 I-04a255 亩中是否包含温州市公共实训基地建筑，还是说不包含在本次地块项目内？
请明确

答：本项目 I-04a255 亩中不包含温州市公共实训基地建筑。

50、请本次出招投标内容是要做到初步深度吗，如要初步深度，是全专业初步深度还是建建筑部分初步深度？请明确

评标委员会成员对各有效设计方案进行横向比较，根据以下各项评分内容进行打分评审，对评标委员会成员各项打分汇总的分数里去掉一个最高分和一个最低分后的算术平均值为最后得分，评标委员会成员应对自己的打分结果签名认可。（建议文本页数不超过 300 页，如有超限的，评标专家可对超限部分不予评审或酌情扣分） 设计方案采用暗标编制，设计方案中不得有透露投标单位文字或其它可能泄露投标人情况的文字或符号。 本设计方案理解为达到初步设计深度的设计文件，设计深度按《建筑工程设计文件编制深度规定》（2016 版）的规定执行，否则评标专家可对未达初步设计深度的设计文件酌情扣分。				
评分内容	档次	分值	一档	二档
1 总平面布局（含地下室平面布				

答：按招标文件规定执行。

51、本次为初步设计深度，但是标书中明确不超 300 页，初步深度要求的话，页数会远远超过 300 页，请明确这个相互矛盾的问题？

答：建议文本页数修改为不超过 500 页，具体详见“二、补充、修改部分”第 2 点内容。

52、本项目为中等职业学校还是高等学校？

答：本项目为温州技师学院。

53、请问普通教室需要几间？请明确

答：根据现有资料设计。

54、后期附属用房里还包括什么其他功能用房请明确

答：根据现有资料设计。

55、本项目各功能用房面积是否可参考可行性报告中的各功能用房面积指标？

答：自行考虑是否参考。

56、实训室的楼层高度是否有要求，如有要求请明确各楼层高度需要多少？

答：投标人暂时可以参考招标人已提供资料中的数据进行设计。

57、本项目是暗标，是否提供标准图框？

答：投标人自行编制图框，但必须符合暗标编制要求。

58、封面和封底是否提供？

答：不提供封面和封底。

59、请提供项目地块 CAD 红线图和规划图则，及其它规划资料。

答：提供本项目的 cad 红线图，详见附件。其他暂无法提供。

60、I-04b 地块公共实训基地是否已规划设计，请提供设计成果，以便统筹设计。

答：I-04b 地块公共实训基地还未设计。

61、建筑高度可以做到多少？

答：投标人暂时可以参考招标人已提供资料中的数据进行设计。

62、是否需要设置预留发展用地？

答：投标人暂时可以参考招标人已提供资料中的数据进行设计，如无则按相关规定自行考虑。

63、请提供 Word 版本招标文件？

答：不提供。

64、项目地块建筑限高 密度 和绿地率有无明确 要求

答：投标人暂时可以参考招标人已提供资料中的数据进行设计。

65、请招标人提供 CAD 格式的 2023013 红线图。

答：提供本项目的 cad 红线图，详见附件。

66、请明确该地块容积率、建筑密度、绿地率、建筑高度等规划条件，规划要点中均未给以明确。

答：投标人暂时可以参考招标人已提供资料中的数据进行设计。

67、本地块是否有航空限高等相关规定，如有具体要求如何？

答：投标人自行按照相关规定设计。

68、《可行性研究报告》P84 页批复文件中“五、项目建设规模和主要内容”，提到图书馆及会堂，标书中未提及该内容，请明确是否设置图书馆及会堂，及设计要求。？

答：按照发包人要求设计。发包人要求未提及的或未明确的，可参考《可行性研究报告》。

69、标书中关于本项目建设内容的叙述与《可行性研究报告》有差异时，是否以标书内容为准。

答：以招标文件的内容为准。

70、请招标人提供本项目周边地块的设计图纸或相关规划内容，以便本次投标方案充分考虑与周边城市环境的协调设计。

答：暂无周边地块的设计图纸或相关规划内容，投标可自行收集相关资料，并根据现有资料设计。

71、根据招标文件第 82 页中第七条发包人的其他要求相关内容，请招标人明确，I-04b 用地的规划内容是否由招标人提供，还是需要投标人在本次投标文件中统一进行设计并表达。

答：I-04b 用地的规划内容暂不提供，投标人可根据现有资料进行统筹考虑设计本项目。

72、可研报告附图中，项目主路口在南侧雁起路，招标文件中要求在东侧毆文路，是否可以提供明确要求？

答：以招标文件的要求为准。

73、是否需要线下提供纸质文件？

答：投标时不需要提供纸质文件。

74、技术标文件对效果图张数、角度未见要求，是否可提供明确要求？

答：投标人自行考虑。

75、是否需要提交展板、多媒体、cad 图纸等文件？

答：按招标文件规定执行。

76、投标文本是否需要标注页码？

答：投标人自行考虑。

77、总平面布局和分区是否需要遵照可研报告中的总图布局？

答：投标人可以参考招标人已提供资料中的数据进行设计。

78、能否提供上位控规文件；

答：暂时无法提供。

79、地块内设置的移动通信基站及汇聚机房，能否提供面积、间距及高度要求；

答：暂时无法提供。

80、I-04b 地块为何种功能？

答：详见招标文件第 82 页发包人的其他要求。

81、能否明确用地的限高、密度、绿地率等要求？是否有部分建筑高度可超过 24 米？

答：投标人暂时可以参考招标人已提供资料中的数据进行设计。

82、第 68 页提及“公共实训基地位于地块东北角，与技师学院资源共享交通便达到”，此处所指“技师学院资源”是指？

答：指交通组织。

83、可否提供班级数、每班学生人数及教职工总人数作为设计依据？

答：投标人可以参考招标人已提供资料中的数据进行设计。

84、学生及教职工的住宿人数占总人数的比例是？宿舍为几人间，是否提供每间的独立卫浴设施？根据可研，学生人数为 4000 人，但学生公寓为 895 间，其中 716 间为 6 人，179 间为 4 人，请问宿舍数量及房间大小照哪个标准？

答：投标人可以参考招标人已提供资料中的数据进行设计。

85、体育馆除了常规的篮排球、羽毛球、乒乓球等活动场地外，是否要设置泳池？泳池长度及泳道数量能否提供？

答：投标人可以参考招标人已提供资料中的数据进行设计。

86、第 69 页提及“教职工之家和学术交流中心”，是否有中大型报告厅的需求？规模大约是多少座的？

答：中大型报告厅，规模大约 300~500 人。供设计参考。

87、教学实训楼组团同样提及了“多功能报告厅、合班教室”等，可否提供座位数需求作为设计依据？

答：合班教室，座位数不小于 100 个；多功能报告厅，座位数不小于 150 个。供设计参考。

88、根据可研报告，体育馆和体育场贴临设置，是否可以相互独立，如体育馆可临近生活区设置？

答：投标人自行考虑。

89、可研总图中的“工匠文化展示区”有何设想或特殊布局功能的要求？

答：包含 AR 式虚拟现实，同时具有产品展示区。供设计参考。

90、本项目为暗标编制，是否统一提供封面、封底？

答：不提供统一封面、封底。

91 项目负责人业绩作证材料合同中未体现项目负责人名字的，甲方出具的证明是否认可？

答：按招标文件规定执行。

92、文本大小是否采用 A3 规格？除了暗标编制外，是否还有其他文本编制要求？

答：设计方案采用暗标编制，除此之外无特别要求。

93、能否提供一份 word 文档格式的招标文件？

答：不提供。

94、请提供用地红线 cad

答：提供本项目的 cad 红线图，详见附件。

95 设计方案采用暗标编制，对于字体格式、页面尺寸、页边距、行距等编排格式是否有要求？

答：设计方案采用暗标编制，除此之外无特别要求。

96、可否提供清晰版地块红线图、地形图、周边建筑情况、各类市政管线控规或详规接口条件、岩土工程勘察报告或临近工程岩土工程勘察报告、规划道路与邻近周边河流湖泊防洪水位高程？

答：提供本项目的 cad 红线图，详见附件。其他资料暂时无法提供。

97、本项目是否有装配式要求，如有，装配率按多少控制？

答：投标人根据已提供的资料和相关规定设计。

98、第五章七、发包人的其他要求（四）“考虑到被动式超低能耗建筑较厚的保温厚度”，本项目是否采用被动式超低能耗建筑？如采用，可否提供被动式超低能耗建筑建设范围？

答：投标人自行考虑。

99、本项目抗台风标准是什么？按荷载规范规定的风荷载取值是否满足要求呢？

答：投标人根据已提供的资料和相关规定设计。

100、《城市居住区规划设计规范》(GB50180-93)（2002 年版）已有新规替代，是否采用新规范为依据？

答：如有新规范，则采用新的规范进行设计。

101、可研报告内方案是否作为本次设计依据？

答：供投标人参考。

102、场内内限高、容积率、建筑密度要求是？

答：投标人暂时可以参考招标人已提供资料中的数据进行设计。

103、依据公示招标文件中的设计规模和体量，其中第三章评标办法（综合评估法）第 2.2.4 条（2）设计方案评分标准“本设计方案理解为达到初步设计深度的设计文件，设计深度按《建筑工程设计文件编制深度规定》（2016 版）的规定执行，否则评标专家可对未达初步设计深度的设计文件酌情扣分”；第四章合同条款及格式第三部分专用合同条款第六条 6.1.1 工程设计进度计划的编制“在设计方案确定之日起 30 日历天内完成初步设计（须经招标人同意认可）” 疑问：初步设计文件需要在方案设计得到确认后方可开展初步设计工作，而且完成需要周期较长（招标文件中也提到了方案确定之日起 30 日历天内完成初步设计），本项目要求竞标设计方案在方案设计没有得到确认的情况下达到初步设计深度（含初步设计概算）是否违背正常的设计进度计划，且有资源严重浪费的嫌疑。

答：按招标文件规定执行。

二、补充、修改部分

1、补充提供本项目的 **CAD 红线图（红线编号：2023013）**，具体详见附件。

2、招标文件第 38 页的 2.2.4（2）设计方案评分标准中的评审标准内容“……（建议文本页数不超过 300 页，如有超限的，评标专家可对超限部分不予评审或酌情扣分）……”修改为“……（建议文本页数不超过 500 页，如有超限的，评标专家可对超限部分不予评审或酌情扣分）……”。

3、招标文件第 41 页中的 3.4.1 条款的内容修改为“除第二章“投标人须知”前附表授权直接确定中标人外，评标委员会按照得分由高到低的顺序推荐中标候选人，并标明排序。”。

4、招标文件中 104 页中“八其他资料”的内容修改为“资信业绩部分，根据评标办法自行编制，在投标系统中上传至**其他资料**模块中。”。

温州技师学院

浙江东瓯工程造价咨询有限公司

2024 年 04 月 24 日